



快 訊

SSL Express

2019 年第 20 期 (总第 327 期 , 4 月 28 日) 中国社科院世界社保研究中心 主办



全新改版的《养老金发展指数 2018》，继续秉承见证并记录中国养老金制度发展历程的理念，主要反映当前和过往养老金制度发展过程中所取得的成就与存在的问题，并试图为公众提供一个快速了解中国养老金制度发展情况的工具。因为篇幅限制，这里只放上了开头与主要结论，文末附有全文链接。

养老金发展指数 2018 简介

一、养老金发展指数编制概述

从 1995 年开始探索的城镇职工基本养老保险制度，在新世纪的第二个十年初迎来了符合新制度资格条件要求的退休者，从那时起退休的“新人(新制度确立后参加工作并参保者)”越来越多，人们对养老金制度的关注与日俱增，养老金制度相关话题已经连续多年蝉联“两会期间民众最关注的话题”桂冠。

为了让人们快速了解中国养老金制度基本发展情况，设计一个简单明了的指数体系，并见证中国养老金制度的发展进程，是我们的初衷所在。在这个过程中，我们既反映发展，也不回避问题，我们希望能够做中国养老金制度的“记录者”。不过，限于自身能力及数据获取的限制，现有的“中国养老金发展指数”(China Pension Development Index, CPDI) 仍较为单薄和粗糙，还有很大的改进空间，这也是我们一直努力的方向所在。

最新一版的养老金发展指数由两大部分构成：第一部分为中国养老金发展指标 (China Pension Development Indicators) 体系，该部分主要反映养老金制度的现况，其纵向比较反映发展；第二部分为指数体系，这一部分根据养老金发展指标标准化后加权调整而来。指

数体系赋值依据参照基准不同反映一定的问题，其纵向比较反映趋势。总的来看：指标体系侧重于反映现况与发展，指数体系侧重于反映问题与趋势。

（一）养老金发展指标体系

.....

表 1 中国养老金发展指标体系及加权分值

一级指标	二级指标	分值
充足性	城镇就业人员基本养老保险参保比率	10
	领取城镇基本养老金人口占法定退休年龄人口比率	10
	基本养老保险人均养老金水平占城镇单位在岗职工平均工资比率	10
	基本养老保险人均养老金水平占城镇居民人均可支配收入比率	10
可持续	基本养老保险基金支出占 GDP 比率	10
	基本养老保险制度赡养率	10
	基本养老保险基金可支付月数	10
	基本养老保险人均缴费金额占城镇就业人员平均工资比率	10
多层次	企业年金职工参与率	5
	企业年金基金积累额占 GDP 比率	5
	人身保险密度	5
	人身保险深度	5

资料来源：中国社科院世界社保中心养老金发展指数团队研究编制（CISS CPDI，CISS Index Series）。

.....

（二）养老金发展指数体系构建

养老金发展指数是在养老金发展指标基础上的，根据不同指标特性选定不同的处理方式（参照基准）进行标准化处理，随后确定指标的权重并赋值，最后加权汇总形成指数。

.....

二、养老金发展指标 2018

（十二个二级指标）.....

三、养老金发展指数 2018

（一）养老金发展指数 2018 综合得分

在养老金发展指数 2018 中，全国得分为 70.38 分，作为参照的养老金发展指数 2013

最终总得分只有 56.99……

从三个一级指标来看，目前可持续得分最高（81.9），多层次得分最低（40.93），充足性则介于二者之间（73.61）。制度在充足性方面取得了长足的发展，全国各地虽有差异，但总体趋势向好；制度从全国层面来看可持续性良好，但区间差异极大，且需要财政转移支付压力增加较快，地区间失衡问题日渐突出；多层次总体发育缓慢，各地差异明显。详情参见下表。

表 14 养老金发展指数综合情况（2017 年度）

地 区	充足性	可持续	多层次	加权分值
全 国	73.61	81.88	40.93	70.38
北 京	68.74	90.18	56.32	74.83
天 津	72.50	66.38	39.24	63.40
河 北	73.90	73.90	40.84	67.29
山 西	86.05	68.94	48.60	71.72
内 蒙 古	74.13	60.16	30.81	59.88
辽 宁	82.24	58.23	36.40	63.47
吉 林	73.26	56.00	38.37	59.38
黑 龙 江	84.82	47.41	46.60	62.21
上 海	79.61	63.10	58.87	68.86
江 苏	58.58	79.20	43.76	63.86
浙 江	74.92	74.24	36.07	66.88
安 徽	54.20	74.17	31.20	57.59
福 建	62.59	83.83	26.80	63.93
江 西	74.05	70.44	28.11	63.42
山 东	67.62	90.22	31.25	69.39
河 南	71.33	77.94	41.25	67.96
湖 北	82.61	57.18	35.42	63.00
湖 南	69.00	71.50	26.59	61.52
广 东	59.13	96.39	33.68	68.94
广 西	79.74	58.81	20.91	59.60
海 南	87.57	72.52	25.60	69.16
重 庆	88.50	54.33	33.08	63.75
四 川	78.24	73.39	40.54	68.76
贵 州	81.01	89.15	17.47	71.56
云 南	77.39	62.90	24.45	61.01

地 区	充足性	可持续	多层次	加权分值
西 藏	78.16	66.51	7.94	59.46
陕 西	80.51	71.28	37.40	68.20
甘 肃	72.96	73.63	34.89	65.61
青 海	90.11	54.32	21.79	62.13
宁 夏	90.47	77.71	35.39	74.35
新 疆	87.06	65.79	33.81	67.90

资料来源：中国社科院世界社保中心养老金发展指数团队研究编制（CISS CPDI， CISS Index Series）

.....

四、养老金发展指数五年来的主要特点

（一）老年人口保障水平提升迅猛

在 5 年前的养老金发展指数中，当时的领取基本养老金人口占城镇 60 岁及以上人口比率只有 38.4%（全国），而在最新的养老金发展指数 2018 中，该数值已经提升到了 71.79%。尤其需要指出的是，在 2018 的指数中，分母已经变更为法定退休年龄人口，也就是在过往的基础上增加了女性 50-59 岁的符合条件的人口。只用了 5 年时间，基本养老保险制度提供的养老金收入已经成为老年人晚年经济收入中最重要的组成部分。

具体到各省级单位来看，除了北京、上海与天津三地因分母的提升导致指标数值有所减小之外，其他省级统筹单位的覆盖率均取得了明显的提升。不过，需要注意的是，在基本养老金制度覆盖范围取得了巨大成就的同时，已经出现了部分省份领取养老金待遇人口大于理论法定退休年龄人口的情况。虽然根据当前提前特殊工种提前退休的规定，当前指标值理论上可以超过 100%，但是考虑到实际就业覆盖情况，指标数值接近乃至超过 100 意味着当地存在着相当数量的不规范提前退休现象。2018 年人力资源和社会保障部发文规范一次性趸缴现象，更是导致了 2017 年度部分地方的征缴收入出现巨幅波动，这也为养老金制度未来的可持续性埋下了隐患。详情参见下图。

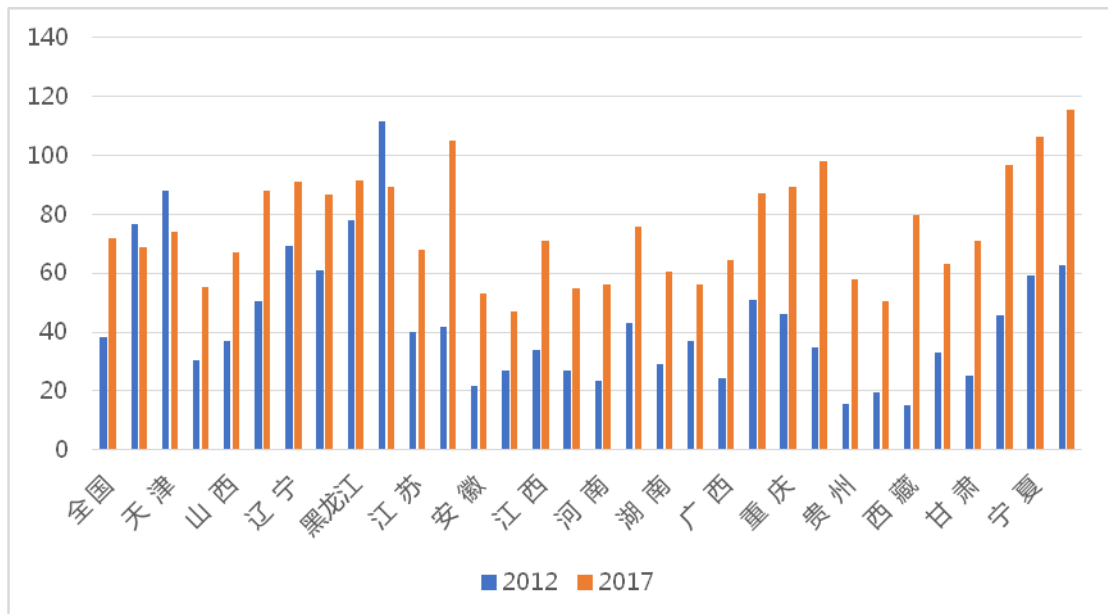


图 2 养老金待遇领取人口占法定年龄以上人口的比率比较

资料来源：中国社科院世界社保中心养老金发展指数团队研究绘制（CISS CPDI，CISS Index Series）

其次，在养老金待遇方面 5 年来提升明显。以养老金支出占 GDP 比率为例，5 年前基本养老金支出占 GDP 的比率为 3.24%，现在该比率已经提升到 4.63%。虽然该指标在指数化的过程中和人口老龄化率直接挂钩，但是当前单位老龄人口获得的养老金待遇明显要过于过往水平。具体到省级单位来看，所有省份的养老金支出占比均在提升。但同时需要注意的是，部分省份的增长速度过快。新的养老金发展指数对于这部分增速超过老龄化速度的省份的得分进行了抵扣，尽管如此，待遇支出的提升是养老金指数分值提升的重要因素。详情参见下图。

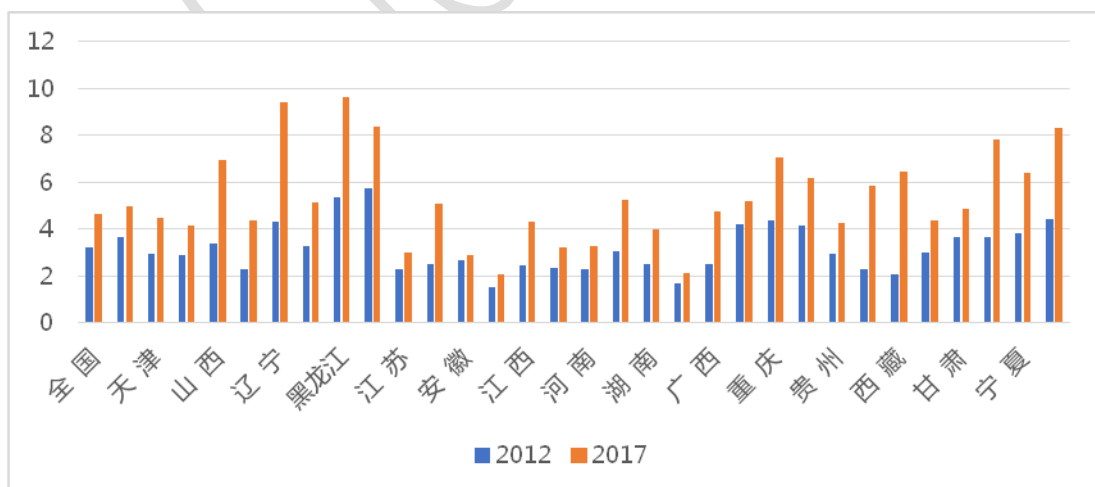


图 3 养老金支出占 GDP 比率 5 年对比

资料来源：中国社科院世界社保中心养老金发展指数团队研究绘制（CISS CPDI，CISS Index Series）

（二）养老金待遇相对工资占比持平

在养老保险待遇方面，以城镇单位在岗职工平均工资计算（各地如另有规定者从其规定）平均替代率水平从全国角度来看 5 年来基本持平，5 年前社会平均替代率为 49.23%，5 年后为 49.99%，这意味着虽然养老金的绝对数额在始终上涨，但养老金待遇相对水平则大体保持稳定。而且，这五年来，已经有越来越多的省份不再使用城镇单位在岗职工平均工资为名义缴费基数，全口径的社会平均工资正在取代以往的城镇单位在岗职工平均工资。从省级单位的得分数值变化来看，养老金待遇水平更多的体现了经济构成的差异，正规就业规模越高，其养老金待遇相对水平越高。详情参见下图。

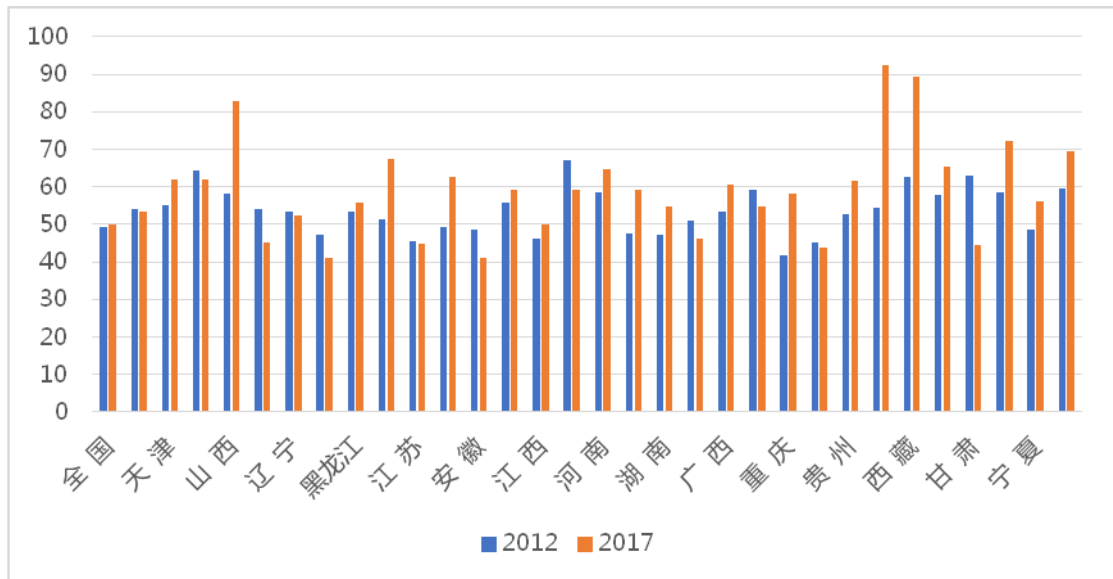


图 4：养老金待遇相对城镇单位在岗职工平均工资比率变化情况

资料来源：中国社科院世界社保中心养老金发展指数团队研究绘制（CISS CPDI，CISS Index Series）

（三）制度可持续性隐忧浮现

在养老金发展指数中，尤其需要关注的是制度可持续性的变化。五年来制度可持续性正在经历着两种变化：一是制度收入方面无论在覆盖面还是征缴力度上均有所提升，二是制度支出压力随人口老龄化程度加深逐步恶化。两种趋势结合的结果是：总体上基本养老保险制度全国可持续性良好，但地区间差异极大。

从收入端角度来看，5 年来城镇就业人员基本养老保险参保比率提升较大，但人均缴费金额占城镇单位在岗职工平均工资比率虽有提升，但幅度已经不大。显然，在制度覆盖范围越来越大的情况下，过往的养老保险缴费端的持续快速增长未来恐怕难以持续，而退休金待遇支出则将随着制度赡养率的恶化而急剧增加。这意味着未来的支出压力将越来越大。

作为基金收支结果的基金可支付月数，其变化直接反映了养老金制度的可持续性趋势：

5年前，全国基本养老保险基金可支付月数为15.14个月，而今只有13.44个月。5年来，除了少数省份养老保险基金还在持续增加之外，有相当数量的省级单位的养老金制度可支付月数下降明显。详情参见下表。

表 5-18 制度可持续性 5 年比较

	制度赡养率 (%)		基金可支付月数		城镇就业人员基本养老保险参保率 (%)		人均缴费占城镇单位在岗职工平均工资比率 (%)	
	2012	2017	2012	2017	2012	2017	2012	2017
全 国	32.4	37.67	15.14	13.44	61.94	72.55	16.88	17.26
北 京	21.16	21.42	20.11	36.91	92.68	85.41	17.25	17.01
天 津	47.07	48.46	7.92	6.49	79.42	93.70	21.54	23.39
河 北	38.4	39.36	9.72	6.09	84.27	99.49	21.81	19.22
山 西	35.2	43.73	24.83	15.65	73.66	70.75	23.48	29.59
内 蒙 古	47.95	58.81	11.12	9.12	56.74	56.06	23.14	22.82
辽 宁	46.45	63.1	10.09	3.03	91.11	111.59	19.94	18.31
吉 林	59	68.88	10.56	5.09	66.36	65.15	19.86	17.93
黑 龙 江	65.7	76.8	6.62	0	72.41	88.80	24.80	21.44
上 海	42.68	46.19	7.7	9.38	104.69	78.64	24.67	31.40
江 苏	29.09	35.56	17.74	17.06	81.84	55.43	17.24	16.74
浙 江	18.95	38.04	20.85	16.43	93.40	69.97	13.37	25.90
安 徽	35.5	42.82	13.79	20.89	63.06	49.30	16.96	16.60
福 建	19.88	21.66	8.35	14.33	55.09	52.16	12.40	14.51
江 西	36.49	44.11	10.55	8.62	71.73	66.80	16.02	17.28
山 东	25.28	31.59	15.56	11.48	89.35	94.15	19.57	17.07
河 南	31.73	32	11.64	8.75	69.77	64.09	16.56	15.52
湖 北	45.68	51.55	11.3	4.71	65.24	65.16	19.10	20.11
湖 南	40.18	49.35	13.57	9.54	67.65	78.57	16.08	19.81
广 东	10.71	12.06	43.86	56.97	130.48	85.56	9.44	9.17
广 西	46.86	47.9	14.68	7.36	55.02	57.35	20.61	24.00
海 南	32.5	40.06	8.21	8.76	84.69	66.96	13.17	17.28

重 庆	52.56	57.42	10.85	7.62	59.71	47.30	21.31	23.86
四 川	50.45	53.72	15.39	16.74	94.02	112.23	22.14	25.24
贵 州	33.54	31.62	19.17	12.5	55.20	81.78	19.55	17.17
云 南	43.63	40.78	19.41	11.41	32.98	50.90	25.55	30.98
西 藏	35.01	27.3	21.55	16.75	14.67	27.13	23.90	28.57
陕 西	37.98	34.86	8.3	6.87	68.90	70.95	20.72	18.70
甘 肃	51.05	49.13	14.27	12.05	51.70	57.26	29.92	16.92
青 海	43.71	44.77	12.02	3.17	54.92	64.79	21.64	22.39
宁 夏	43.64	41.52	17.37	11.43	66.62	77.19	17.72	20.17
新 疆	43.46	46.21	10.35	11.07	67.67	47.98	21.22	22.72

资料来源：中国社科院世界社保中心养老金发展指数团队研究绘制（CISS CPDI， CISS Index Series）

全文目录：

一、养老金发展指数编制概述

（一）养老金发展指标体系

（二）养老金发展指数体系构建

1 充足性

2 可持续

3 多层次

二、中国养老金发展指标

（一）充足性指标

1 领取城镇基本养老金人口占法定退休年龄人口比率

2 基本养老保险人均养老金占城镇就业人员平均工资比率

3 基本养老保险占城镇居民可支配收入比率

4 基本养老保险基金支出占 GDP 比率

（二）可持续指标

1 城镇就业人员基本养老保险参保比率

2 基本养老保险人均缴费金额占城镇单位在岗职工平均工资比率

3 基本养老保险制度赡养率

4 基本养老保险基金可支付月数

(三) 多层次指标

1 企业年金职工参与率

2 企业年金基金积累额占 GDP 比率

3 人身保险密度

4 人身保险深度

三、养老金发展指数 2018 概况

(一) 养老金发展指数 2018 综合得分

(二) 充足性指数分值

(三) 可持续指数分值

(四) 多层次指数分值

四、五年来养老金发展指数的主要变化

(一) 老年人口保障水平提升迅猛

(二) 养老金待遇相对工资占比持平

(三) 制度可持续性隐忧

全文链接：



声明：

中国社会科学院世界社保研究中心(简称“世界社保研究中心”)英文为 The Centre for International Social Security Studies at Chinese Academy of Social Sciences, 英文缩写为 CISS CASS, 成立于 2010 年 5 月, 是中国社会科学院设立的一个院级非实体性学术研究机构, 旨在为中国社会保障的制度建设、政策制定、理论研究提供智力支持, 努力成为社会保障专业领域国内一流和国际知名的政策型和研究型智库。

中国社会科学院社会保障实验室(简称“社会保障实验室”)英文为 The Social Security Laboratory at Chinese Academy of Social Sciences, 英文缩写为 SSL CASS, 成立于 2012 年 5 月, 是我院第一所院本级实验室。“社会保障实验室”依托我院现有社会保障研究资源和人才队伍, 日常业务运作由“世界社保研究中心”管理, 首席专家由“世界社保研究中心”主任郑秉文担任。

“社会保障实验室”于 2013 年 2 月开始发布《快讯》和《工作论文》。《快讯》产品版权为“社会保障实验室”所有, 未经“社会保障实验室”许可, 任何机构或个人不得以任何形式翻版、复制、上网和刊登, 如需使用, 须提前联系“社会保障实验室”并征得该实验室同意, 否则, “社会保障实验室”保留法律追责权利;《工作论文》版权为作者所有, 未经作者许可, 任何机构或个人不得以抄袭、复制、上网和刊登, 如需引用作者观点, 可注明出处。否则, 作者保留法律追责权利。

如需订阅或退订《快讯》《工作论文》, 请发送电子邮件至: cisscass@cass.org.cn。

地址：北京东城区建国门内大街 5 号

电话：(010) 84083506

传真：(010) 84083506

网址：www.cisscass.org

Email: cisscass@cass.org.cn

联系人：董玉齐